

BAROMÈTRE

DU RÉSEAU FRANCOPHONE DES VILLES AMIES DES ÂÎNÉS

4e ÉDITION

ce que
veulent
les Vieux
2026



Réalisé avec
le soutien d' **AXENTIA**

villesamiesdesaines-rf.fr



SOMMAIRE



1. LE BAROMÈTRE DE QUOI S'AGIT-T'IL ?	p.02
2. LES CHIFFRES CLÉS DU BAROMÈTRE	p.03
Nombre de territoires consultés par région	p.04
Répartition des habitants consultés par région	p.04
Qui sont les habitants consultés pour établir ces données ?	p.05
3. 20 BONNES IDÉES POUR RÉUSSIR LE DIAGNOSTIC PARTICIPATIF ET COMMUNIQUER EN DIRECTION DES AÎNÉS	p.09
4. LES SOUHAITS LES PLUS SOUVENT EXPRIMÉS	p.11
Top 30 des besoins les plus souvent exprimés par les seniors selon les diagnostics participatifs des territoires amis des aînés	p.12
Top tendances des actions par contexte géographique	p.13
Focus sur les actions les plus sollicitées Action Cœur de Ville (ACV)	p.15
Focus sur les actions les plus sollicitées Petites Villes de Demain (PVD)	p.16
CE QUE VEULENT LES VIEUX	p.17
Information & communication	p.17
Espaces extérieurs & bâtiments	p.19
Lien social & solidarité	p.21
Culture & loisirs	p.23
Autonomie, services & soins	p.25
Participation citoyenne & emploi	p.27
Transport & mobilité	p.29
Habitat	p.31
AXENTIA • LE BIEN-VEILLIR COMMENCE PAR UN HABITAT ADAPTÉ	p.33
Comprendre les besoins, proposer des solutions complémentaires	p.34
Zoom sur les principaux dispositifs d'Axentia	p.35
LES TENDANCES	p.37
Top 30 des actions les plus mises en oeuvre par les collectivités	p.37

1. LE BAROMÈTRE DE QUOI S'AGIT-T'IL ?



L'objectif principal du baromètre « Ce que veulent les vieux » est d'**apporter une meilleure compréhension des besoins, des ressentis et des usages des habitants âgés sur leurs territoires de vie**. La parole des aînés constitue l'une des priorités sur lesquelles s'appuie le Réseau Francophone des Villes Amies des Aînés (RFVAA) dans sa démarche auprès des habitants.

C'est dans ce cadre qu'une **dynamique de consultation et d'implication des aînés est organisée** dans chaque collectivité engagée dans le processus de labellisation.

Les aînés sont les mieux placés pour s'exprimer, en tant qu'habitants et citoyens.

Le « vieillir bien », souhaité par tous, reste une notion complexe à définir. Le maintien des capacités fonctionnelles le plus longtemps possible dépend autant du parcours individuel que de l'organisation de la société, afin de favoriser une retraite réussie, selon les choix et les besoins des aînés eux-mêmes.

Dans sa démarche d'accompagnement, le RFVAA favorise l'expression des attentes des aînés et met en avant les conditions essentielles d'une participation réelle et plurielle. Il souligne également l'importance de croiser les regards et les approches pour tenir compte de la diversité des parcours de vieillissement.

Le baromètre se veut ainsi un outil d'analyse au service des décideurs publics, afin de dépasser les idées reçues et de s'assurer que les décisions répondent aux attentes des habitants, pour leur permettre de vivre le plus longtemps possible en bonne santé.



2. LES CHIFFRES CLÉS DU BAROMÈTRE

+de 10 000 habitants
participants aux consultations

+de 600
ateliers organisés

+ 1200 heures
d'ateliers participatifs

8.8 millions
d'habitants dans
les villes concernées

130
villes consultées

113
villes labellisées

17
territoires en
route vers le LABEL

92
villes ont répondu au
questionnaire des actions
réalisées

TOP 128
actions sollicitées

18
Information &
communication

18
Espaces extérieurs
& bâtiments

17
Lien social
& solidarité

17
Transport
& mobilité

16
Autonomie,
services & soins

15
Culture
& loisirs

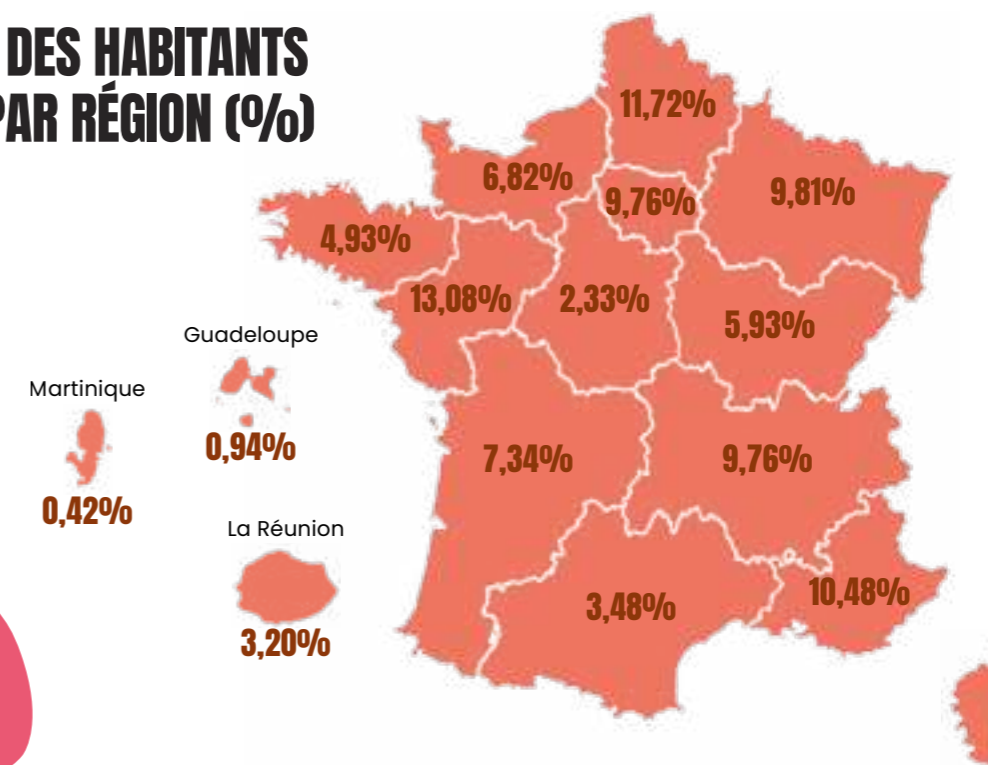
15
Habitat

12
Participation
citoyenne & emploi

NOMBRE DE TERRITOIRES CONSULTÉS PAR RÉGION

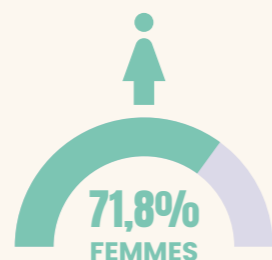
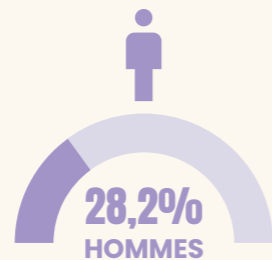


RÉPARTITION DES HABITANTS CONSULTÉS PAR RÉGION (%)



QUI SONT LES HABITANTS CONSULTÉS POUR ÉTABLIR CES DONNÉES ?

RÉPARTITION DES HABITANTS CONSULTÉS



130
VILLES CONSULTÉES

10 892
HABITANTS CONSULTÉS

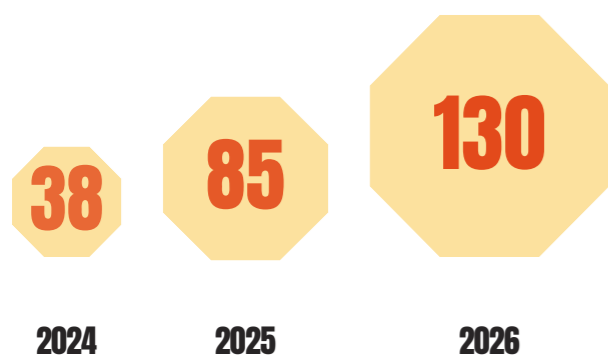
TRANCHES D'ÂGE DES HABITANTS CONSULTÉS (%)

14,50%
ENTRE 50-64 ANS

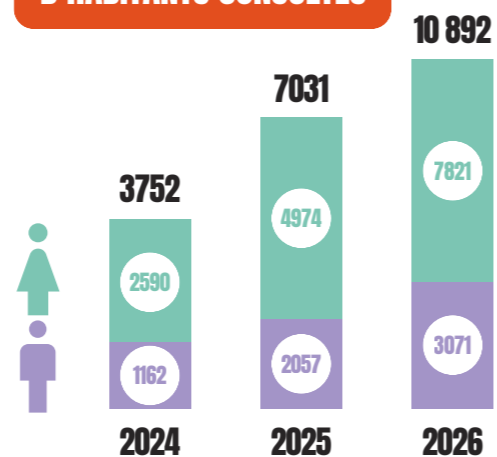
41,82%
ENTRE 65-75 ANS

43,68%
DE PLUS DE 75 ANS

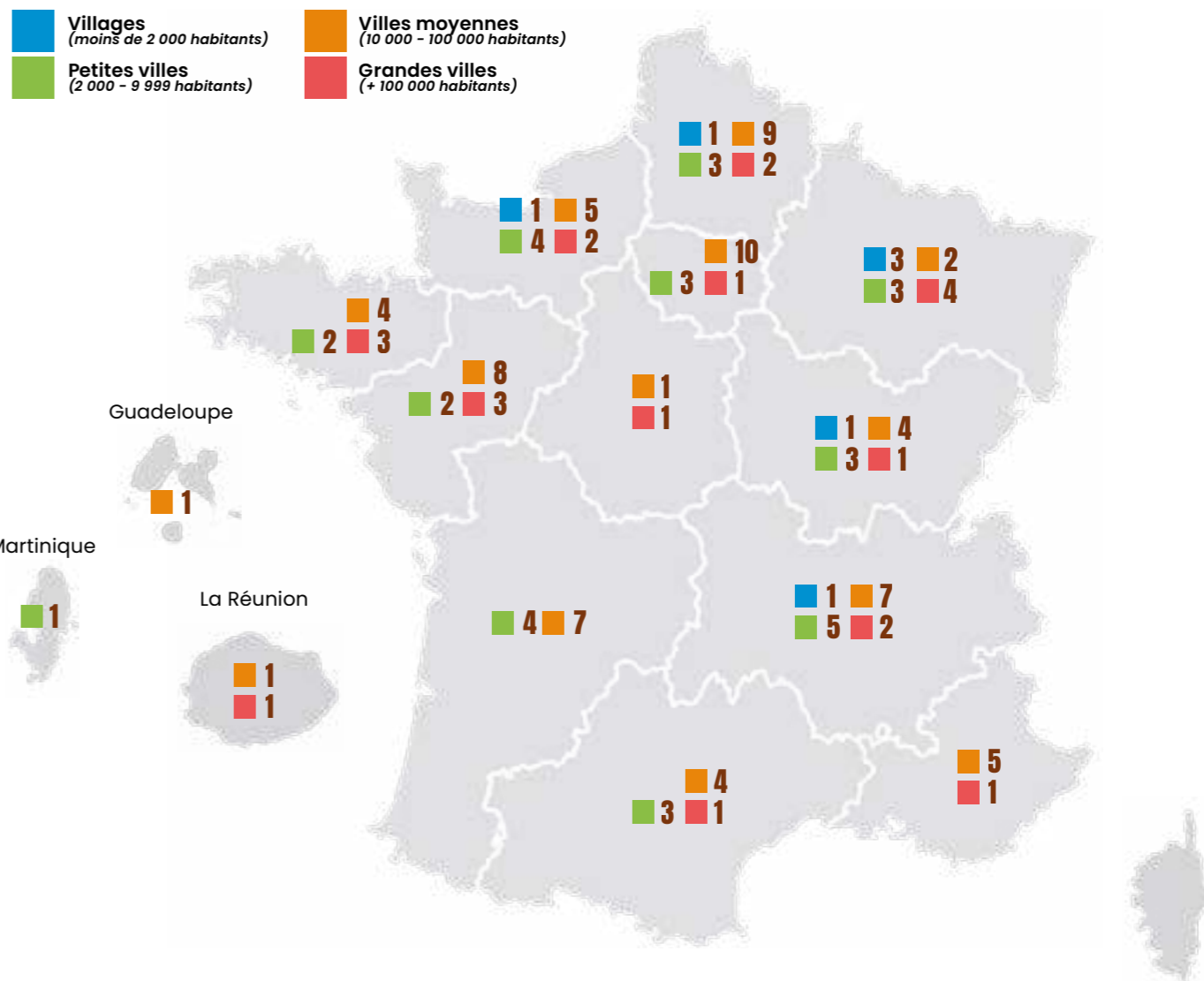
ÉVOLUTION DU NOMBRE DE TERRITOIRES ENGAGÉS



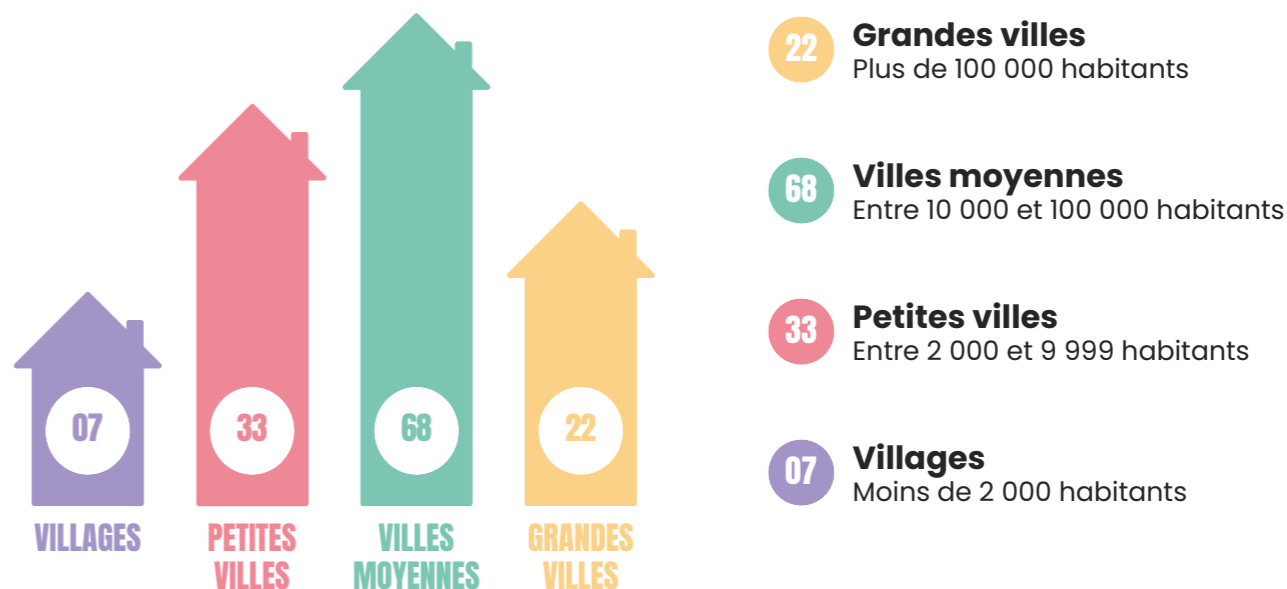
ÉVOLUTION DU NOMBRE D'HABITANTS CONSULTÉS



NOMBRE DE TERRITOIRES CONSULTÉS PAR RÉGION SELON LEUR CATÉGORIE DÉMOGRAPHIQUE



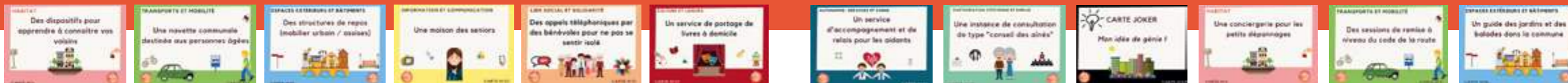
RÉPARTITION DES TERRITOIRES SELON LA TAILLE DE LA POPULATION



 TERRITOIRES CONSULTÉS


Amiens (80)		Dijon (21)	
Anncy (74)		Dinard (35)	
Arras (62)		Dunkerque (59)	
Avignon (84)		Elbeuf-sur-Seine (76)	
Barentin (76)		Épône (78)	
Barlin (62)		Évry-Courcouronnes (91)	
Belfort (90)		Fleurance (32)	
Betton (35)		Fouras-les-Bains (17)	
Béziers (34)		Fronton (31)	
Biscarrosse (40)		Genas (69)	
Bollwiller (68)		Grand Autunois Morvan (71)	
Bourges (18)		Grand-Couronne (76)	
Brest (29)		Granville (50)	
Briec (29)		Grenoble (38)	
Caen (14)		Joigny (89)	
Caluire-et-Cuire (69)		Jouy-en-Josas (78)	
Canet-en-Roussillon (66)		La Flèche (72)	
Chaumes-en-Retz (44)		Le Chambon-Feugerolles (42)	
Chamalières (63)		La Ciotat (13)	
Charleville-Mézières (08)		La Roche-sur-Yon Agglomération (85)	
Chasselay (69)		La Tour-de-Salvagny (69)	
Château-Thierry (02)		Laval (53)	
Chauvé (44)		Laxou (54)	
Chenôve (21)		Le Havre (76)	
Chevigny-Saint-Sauveur (21)		Le Trait (76)	
Cholet Agglomération (49)		Le Vauclain (972)	
Claix (38)		Le Vésinet (78)	
Clamart (92)		Les Pennes-Mirabeau (13)	
Corbas (69)		L'Haÿ-les-Roses (94)	
Colomiers (31)		Libourne (33)	
Coulounieix-Chamiers (24)		Lille (59)	
Darnétal (76)			

Limonest (69)		Royan (17)	
Lormont (33)		Saint-Pierre (974)	
Lorient (56)		Saint-Brice-Courcelles (51)	
Louhans-Châteaurenaud (71)		Saint-Denis (974)	
Louviers (27)		Saint-Étienne (42)	
Mantes-la-Ville (78)		Saint-Herblain (44)	
Marchiennes (59)		Saint-Jean-du-Gard (30)	
Maxéville (54)		Saint-Laurent-de-Mure (69)	
Meulne-Vitray (03)		Saint-Nazaire (44)	
Metz (57)		Saint-Palais-sur-Mer (17)	
Montauban (82)		Saint-Quentin (02)	
Montivilliers (76)		Saint-Raphaël (83)	
Montpellier (34)		Saint-Saulve (59)	
Mulhouse (68)		Saint-Sébastien-sur-Loire (44)	
Nantes (44)		Saumur (49)	
Nantes Métropole (44)		Savigny-le-Sec (21)	
Neuville-en-Ferrain (59)		Sceaux (92)	
Nice (06)		Suresnes (92)	
Noisy-le-Roi (78)		Strasbourg (67)	
Pays de Mormal (59)		Templemars (59)	
Périgueux (24)		Tours (37)	
Petit-Bourg (971)		Trouville-sur-Mer (14)	
Pleyben (29)		Trévières (14)	
Plougastel-Daoulas (29)		Valence-en-Poitou (86)	
Poitiers (86)		Valenciennes (59)	
Le Pontet (84)		Vaucouleurs (55)	
Pôle Territorial Sud Gironde (33)		Versailles (78)	
Pornic Agglo Pays de Retz (44)		Villeneuve-d'Ascq (59)	
Preux-au-Bois (59)		Villepreux (79)	
Quetigny (21)		Voiron (38)	
Reims (51)		Voisins-le-Bretonneux (78)	
Rennes (35)		Wickerschwih (68)	
Rennes Métropole (35)		Conseil dép. des Yvelines (78)	
Rives Dervoises (52)			



3. 20 BONNES IDÉES POUR RÉUSSIR LE DIAGNOSTIC PARTICIPATIF ET COMMUNIQUER EN DIRECTION DES AÎNÉS

MOBILISER LES SENIORS

1. En informant en amont les associations du territoire pour faire fonctionner le bouche à oreille.
2. En invitant personnellement les seniors à une réunion (avec un carton d'invitation du Maire par exemple) plutôt que de les informer par un flyer.
3. En posant des affiches dans des lieux fréquentés du public : pharmacies, boulangeries, mairie, ...
4. En publiant des encarts dans la presse locale ou en réalisant des spots radios communautaires.

DIVERSIFIER LES LIEUX DE RENCONTRES

5. En organisant plusieurs réunions dans les différents quartiers de la commune / collectivité pour toucher un public plus large et éviter des trajets trop longs.

PRIVILÉGIER UN LIEU CONVIVAL ET ACCESSIBLE

6. En organisant les réunions dans des lieux publics connus, faciles d'accès (stationnement, transports en commun) et accessibles, avec des sièges confortables et une bonne acoustique.
7. En choisissant un horaire adapté : en matinée ou début d'après-midi, en évitant la fin de journée.
8. En prévoyant une durée raisonnable (1h à 1h30 maximum).
9. En pensant à un accueil chaleureux avec café/thé pour encourager l'échange.

ADAPTER VOTRE COMMUNICATION À VOTRE PUBLIC

10. En invitant des étudiants pour traduire en langue étrangère des mots compliqués.
11. En sollicitant des services civiques pour écrire lorsque le participant senior ne le peut pas.

CRÉER UNE AMBIANCE BIENVEILLANTE

12. En encourageant la prise de parole en valorisant chaque intervention.
13. En étant patient et à l'écoute, sans interrompre.
14. En adaptant le ton : dynamique mais apaisant.

UTILISER DES SUPPORTS VISUELS ADAPTÉS

15. En utilisant une police lisible (au moins 14-16 pts).
16. En utilisant des contrastes suffisants (évitez les textes clairs sur fond blanc).
17. En choisissant des illustrations et des exemples concrets.

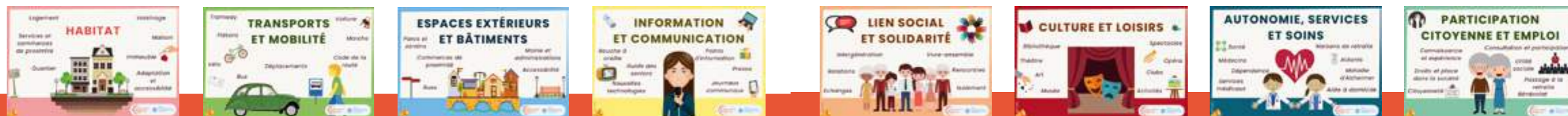
QUELQUES IDÉES DE POLICE

- Arial : classique, lisible et bien connue.
- Poppins : moderne et lisible, avec des formes arrondies qui rendent la lecture agréable.
- Verdana : idéale pour les textes courts et affiches, avec des lettres bien espacées.
- Tahoma : similaire à Verdana mais légèrement plus compacte.
- Calibri : moderne et agréable à lire.
- Source Sans Pro : élégante et lisible, parfaite pour une touche moderne.

Pour un maximum de lisibilité, évitez les styles en italique et privilégiez des couleurs à fort contraste (noir sur blanc ou bleu foncé sur beige).

ENCOURAGER L'INTERACTION ET L'ENGAGEMENT

18. En posant des questions ouvertes.
19. En proposant des exercices pratiques ou des démonstrations.
20. En valorisant leurs expériences et leurs savoirs.



4. LES SOUHAITS LES PLUS SOUVENT EXPRIMÉS

INFORMATION & COMMUNICATION	<ul style="list-style-type: none"> Une rubrique d'information dédiée aux aînés dans le magazine local Des ateliers de formation aux outils numériques pour les aînés Une maison des aînés 	
ESPACES EXTÉRIEURS & BÂTIMENTS	<ul style="list-style-type: none"> Des trottoirs élargis et accessibles Un éclairage public renforcé et adapté Des toilettes publiques accessibles Des jardins partagés Des commerces de proximité accessibles et adaptés aux aînés 	
LIEN SOCIAL & SOLIDARITÉ	<ul style="list-style-type: none"> Des activités intergénérationnelles favorisant le lien social Des activités d'entraide et de solidarité Des lieux de vie sociale et d'activités sportives dédiés aux aînés Des actions de volontariat auprès des personnes âgées Des événements dédiés à la lutte contre l'isolement des aînés 	
CULTURE & LOISIRS	<ul style="list-style-type: none"> Des programmes de sorties et de séjours favorisant le bien-être des aînés Un accès à la culture et aux loisirs à domicile pour les aînés Un service de portage de livres à domicile 	
AUTONOMIE, SERVICES & SOINS	<ul style="list-style-type: none"> Des actions et dispositifs de prévention Des services de santé de proximité Une orientation vers un interlocuteur unique en cas de problème de santé Un service de relais pour les aidants, avec du personnel de suppléance en cas d'absence 	
PARTICIPATION CITOYENNE & EMPLOI	<ul style="list-style-type: none"> Des services d'accompagnement au sein des bureaux de vote pour les aînés Une instance de consultation dédiée aux aînés Des ateliers pour préparer la retraite 	
TRANSPORT & MOBILITÉ	<ul style="list-style-type: none"> Des équipements d'accès aux bus sécurisés et adaptés aux aînés Des pistes cyclables sécurisées et adaptées Des formations à la conduite souple et sécurisée pour les conducteurs de bus Des sessions de remise à niveau du code de la route et de la conduite 	
HABITAT	<ul style="list-style-type: none"> Des espaces de rencontre intergénérationnels Un accompagnement pour trouver un logement adapté à ses besoins et à son projet de vieillissement Une conciergerie pour les petits dépannages du quotidien 	

TOP 30 DES BESOINS LES PLUS SOUVENT EXPRIMÉS PAR LES AÎNÉS

LES TENDANCES SELON LES DIAGNOSTICS PARTICIPATIFS DES TERRITOIRES AMIS DES AÎNÉS

01	51,56%	Des trottoirs élargis et accessibles	16	32,80%	Un service de relais pour les aidants, avec du personnel de suppléance en cas d'absence
02	49,30%	Des commerces de proximité accessibles et adaptés aux aînés	17	32,20%	Des services d'accompagnement au sein des bureaux de vote pour les aînés
03	48,20%	Un accès à la culture et aux loisirs à domicile pour les aînés	18	32,00%	Des actions de volontariat auprès des personnes âgées
04	44,90%	Des formations à la conduite souple et sécurisée pour les conducteurs de bus	19	31,73%	Un éclairage public renforcé et adapté
05	43,86%	Des jardins partagés	20	31,70%	Des actions et dispositifs de prévention
06	43,28%	Des ateliers de formation aux outils numériques pour les aînés	21	31,05%	Des ateliers pour préparer sa retraite
07	39,80%	Des activités intergénérationnelles favorisant le lien social	22	30,35%	Des toilettes publiques accessibles
08	39,38%	Une maison des aînés	23	29,90%	Un accompagnement pour trouver un logement adapté à ses besoins et à son projet de vieillissement
09	39,10%	Une instance de consultation dédiée aux aînés	24	29,59%	Des programmes de sorties et de séjours favorisant la convivialité entre les aînés
10	36,55%	Une rubrique d'informations dédiée aux aînés dans le magazine local	25	29,30%	Des services de santé de proximité
11	35,90%	Une orientation vers un interlocuteur unique en cas de problème de santé	26	29,10%	Des pistes cyclables sécurisées et adaptées
12	35,90%	Des sessions de remise à niveau du code de la route et de la conduite	27	28,20%	Des événements dédiés à la lutte contre l'isolement des aînés
13	35,00%	Des équipements d'accès aux bus sécurisés et adaptés aux aînés	28	26,77%	Des espaces de rencontre intergénérationnels
14	33,87%	Une conciergerie pour les petits dépannages du quotidien	29	26,60%	Des activités d'entraide et de solidarité
15	33,30%	Un service de portage de livres à domicile	30	25,20%	Des lieux de vie sociale et d'activités sportives dédiés aux aînés

LÉGENDE

LIEN SOCIAL & SOLIDARITÉ	HABITAT	CULTURE & LOISIRS	PARTICIPATION CITOYENNE & EMPLOI
ESPACES EXTÉRIEURS & BÂTIMENTS	INFORMATION & COMMUNICATION	AUTONOMIE, SERVICES & SOINS	TRANSPORT & MOBILITÉ

TOP TENDANCES DES ACTIONS PAR CONTEXTE GÉOGRAPHIQUE

☆☆☆ TOP 3

Les priorités d'action diffèrent selon la taille des collectivités. Des villages aux grandes villes, les besoins exprimés font apparaître des enjeux variés : maintien de l'autonomie, accès aux services, mobilité et lutte contre l'isolement.

Cette section présente les actions les plus sollicitées selon chaque strate de territoire, afin d'illustrer les dynamiques propres à chaque contexte et les leviers privilégiés pour accompagner les habitants au quotidien.

VILLAGES (MOINS DE 2000 HABITANTS)

Dans les villages, les besoins se concentrent sur la préservation de l'autonomie, l'accès aux services malgré l'éloignement et la possibilité de se déplacer facilement.

Le maintien d'une vie sociale et des solidarités locales apparaît également comme un levier pour limiter l'isolement. Ces priorités reflètent les enjeux spécifiques des territoires ruraux, marqués par la distance et une offre de services plus limitée.

07
VILLAGES

2

UNE MOBILITÉ
ADAPTÉE ET DES
DÉPLACEMENTS
SÉCURISÉS

1

MAINTIEN À
DOMICILE ET
ACCÈS AUX
SERVICES DE
SANTÉ

3

UNE RÉDUCTION
DE L'ISOLEMENT
ET UN
RENFORCEMENT
DU LIEN SOCIAL

PETITES VILLES (2000 - 9 999 HABITANTS)

Les besoins exprimés mettent principalement en évidence la volonté de permettre aux aînés de rester vivre chez eux le plus longtemps possible, tout en conservant un accès simple aux services, aux soins et aux activités locales.

L'enjeu central porte sur le maintien de l'autonomie, la proximité des ressources du quotidien et le renforcement des solidarités de proximité afin de limiter l'isolement et de faciliter la vie quotidienne.

33
VILLES

2

UNE NAVETTE
COMMUNALE OU
D'AUTRES
SOLUTIONS DE
TRANSPORT
ADAPTÉES AUX
AÎNÉS

1

UNE AIDE POUR
ADAPTER LE
LOGEMENT

3

UNE
CONCIERGERIE
POUR DES PETITS
DÉPANNAGES

☆☆☆ TOP 3



VILLES MOYENNES (10 000 - 100 000 HABITANTS)

Les priorités identifiées concernent surtout une meilleure information et orientation des seniors, le développement de solutions de mobilité adaptées pour faciliter leurs déplacements, ainsi que l'amélioration de l'accessibilité et de la sécurité de l'espace public afin de soutenir leur autonomie au quotidien.

68
VILLES

2

UNE OFFRE DE
TRANSPORT
ADAPTÉE AUX
AÎNÉS

1

UN GUICHET
D'INFORMATION
DÉDIÉ AUX
SENIORS

3

UNE
ACCESSIBILITÉ ET
UNE SÉCURITÉ
RENFORCÉE DANS
L'ESPACE PUBLIC

GRANDES VILLES (+DE 100 000 HABITANTS)

Les priorités portent sur la mise en place d'un guichet unique pour mieux informer et orienter les aînés, le développement d'une mobilité adaptée pour préserver leur autonomie, et le renforcement du maintien à domicile grâce à des services de proximité et un accompagnement adapté.

22
VILLES

2

UNE OFFRE
DE MOBILITÉ
ADAPTÉE AUX
BESOINS DES
AÎNÉS

1

LA MISE EN PLACE
D'UN GUICHET
UNIQUE DÉDIÉ AUX
AÎNÉS

3

UN
RENFORCEMENT
DU MAINTIEN À
DOMICILE ET DES
SERVICES DE
PROXIMITÉ

FOCUS SUR LES ACTIONS LES PLUS SOLLICITÉES ACV

23
VILLES



TERRITOIRES "ACTION CŒUR DE VILLE"

Dans les communes bénéficiaires du programme "Action Cœur de Ville", certaines actions apparaissent comme particulièrement prioritaires. Elles traduisent des besoins forts en matière d'accès aux services, de mobilité du quotidien et de maintien du lien social.

Ces orientations reflètent les enjeux structurants des centres-villes, notamment l'adaptation de l'offre aux publics fragiles et le renforcement de l'attractivité.

01
02
03
04
05

Des services de santé et d'aide à la personne pour favoriser le maintien de l'autonomie à domicile

Des transports en commun adaptés aux aînés avec des horaires étendus en soirée et en week-end pour améliorer leur accessibilité

Des temps de convivialité qui favorisent les connaissances et les échanges dans un même quartier

Des horaires et conditions d'accueil adaptés au rythme des aînés

Une plateforme en ligne et des annonces papier de bénévolat

RETOURS D'EXPÉRIENCES



PASSE-PASSE D'ARTS



PARCOURS D'ACCUEIL DES NOUVEAUX CITOYENS ÂGÉS



FOCUS SUR LES ACTIONS LES PLUS SOLLICITÉES PVD

18
VILLES



TERRITOIRES "PETITES VILLES DE DEMAIN"

Dans les communes bénéficiaires du programme "Petites Villes de Demain", les attentes exprimées soulignent surtout l'importance d'un accès simple aux ressources du quotidien et de maintenir la participation à la vie locale.

Elles mettent également en avant le besoin d'un accompagnement renforcé pour faire face aux évolutions des modes d'accès aux services. Globalement, ces priorités traduisent un objectif commun : soutenir l'autonomie, l'inclusion et la qualité de vie des aînés sur le territoire.

01
02
03
04
05

Des services de santé de proximité

Une navette communale destinée aux aînés

Des transports disponibles vers les lieux d'événements

Une aide pour trouver un logement adapté

Des services d'accompagnement des aînés à l'utilisation des services numériques

RETOURS D'EXPÉRIENCES



AMÉNAGEMENT D'UN JARDIN ADAPTÉ SENIORS À DINARD



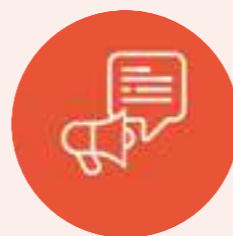
MODERNISATION DE L'ÉCLAIRAGE PUBLIC À VAUCOULEURS



CE QUE VEULENT LES VIEUX

RETOURS D'EXPÉRIENCES

INFORMATION & COMMUNICATION



ÉLABORATION D'UN GUIDE RESSOURCES POUR LES FUTURS RETRAITÉS DU SUD GIRONDE



Un guide ressources a été créé pour aider les futurs retraités à préparer leur passage à la retraite.

Il rassemble des informations utiles sur les droits, la santé, le logement, la mobilité et le lien social.

Le projet vise à faciliter l'accès aux informations et éviter les difficultés lors du départ à la retraite.

Le guide a été réalisé grâce à un travail de co-construction avec des futurs retraités et des partenaires locaux.



CONFÉRENCE-DÉBAT TRANSMISSION DES BIENS

Une conférence-débat a été organisée pour informer les seniors sur la transmission du patrimoine immobilier.

Elle aborde plusieurs thèmes : testament, héritage, transmission des biens et règles de partage.

L'objectif est de sensibiliser et donner des conseils pratiques pour mieux comprendre la succession.

Cette action vise aussi à prévenir les conflits familiaux et aider à anticiper la transmission du patrimoine.

Les échanges avec un expert ont permis aux participants de poser des questions et mieux comprendre les règles juridiques.



CRÉATION D'UN GUIDE PRATIQUE DES AÎNÉS

Un guide pratique a été créé pour regrouper les informations utiles pour les seniors.

Il rassemble des services, numéros importants, aides, soins, activités et solutions de mobilité.

Le projet est né du manque d'informations sur les services disponibles pour les personnes âgées.

Des seniors ont participé à un groupe de travail pour concevoir et rédiger le guide.

Ce guide a été réalisé par et pour les seniors afin de faciliter leur quotidien.



INFORMATION & COMMUNICATION

TOP 18

SUPPORTS DE COMMUNICATION

Un accompagnement des aînés dans l'usage des services numériques	28,71%
Une diffusion d'informations à destination des aînés via les médias locaux	25,59%
Des supports d'information papier adaptés et accessibles aux aînés	17,42%
Des dispositifs sonores aux passages piétons adaptés aux aînés	15,36%
Un service téléphonique d'information à destination des aînés	12,92%

SUPPORTS IMPRIMÉS

Une rubrique d'information dédiée aux aînés dans le magazine local	36,55%
Des lettres d'information mensuelles distribuées dans les boîtes aux lettres	27,97%
Un guide pratique à destination des aînés	20,43%
Une gazette municipale dédiée aux aînés	15,05%

INTERNET

Des ateliers de formation aux outils numériques pour les aînés	43,28%
Un espace d'information à destination des aînés	30,76%
Une plateforme web collaborative à destination des aînés	25,96%

LIEU DE DIFFUSION ET ÉVÉNEMENTS

Une maison des aînés	39,38%
Des agents d'accueil formés aux besoins spécifiques des aînés	17,19%
Un accès gratuit au matériel numérique dans les établissements publics	14,32%
Des bénévoles intervenant à domicile auprès des aînés	11,45%
Un salon des seniors	9,07%
Une boîte à idées dédiée aux propositions des aînés	8,59%

CE QUE VEULENT LES VIEUX

RETOURS D'EXPÉRIENCES

ESPACES EXTÉRIEURS & BÂTIMENTS



AIRE D'ACTIVITÉS INTERGÉNÉRATIONNELLES



Une aire d'activités intergénérationnelle a été créée pour rassembler différentes générations dans un même espace.

Elle propose des équipements sportifs adaptés à tous les âges et aux capacités physiques de chacun.

Le projet vise à encourager l'activité physique et prévenir les problèmes de santé.

Il permet aussi d'inciter les seniors à sortir de chez eux et de lutter contre l'isolement.

Cet espace favorise les rencontres et les liens entre enfants, adultes et personnes âgées.



MISE EN PLACE D'UN CIRCUIT VERT AVEC DU MOBILIER URBAIN ADAPTÉ AUX SENIORS

Un circuit vert a été aménagé avec du mobilier urbain adapté pour les seniors.

Le projet permet d'améliorer l'accessibilité des espaces publics et de faciliter les déplacements dans la commune.

Des bancs, tables de pique-nique et espaces de rencontre ont été installés le long du parcours.

Les seniors ont participé au projet en donnant leur avis sur le parcours et le choix du mobilier.

Cette initiative favorise les mobilités douces, les rencontres et les activités intergénérationnelles.



AMÉNAGEMENT DE L'ESPACE PUBLIC : MISE EN PLACE DE BANCs ADAPTÉS AUX SENIORS



Des bancs et assises adaptés aux seniors ont été installés dans l'espace public pour faciliter leurs déplacements.

Le projet vise à améliorer l'accessibilité et la sécurité des déplacements en ville.

Des parcours piétons aménagés permettent de relier les quartiers au centre-ville.

Les seniors ont participé au projet en testant le mobilier et en donnant leur avis.

Cette initiative permet aux personnes âgées de se déplacer plus facilement et de rester actives dans la ville.



ESPACES EXTÉRIEURS & BÂTIMENTS

TOP 18

ESPACES DE CIRCULATION PIÉTONNE

Des trottoirs larges et accessibles	51,56%
Des bandes de signalisation adaptées sur les nouveaux aménagements de trottoirs	32,98%
Un entretien régulier des trottoirs	15,46%

AMÉNAGEMENT URBAIN

Un éclairage public renforcé et adapté	31,73%
Des toilettes publiques accessibles	30,35%
Des pistes cyclables sécurisées et adaptées	17,24%
Des stationnements "dépose minute" devant les commerces	11,03%
Des espaces de repos aménagés (mobilier urbain, assises)	9,65%

ESPACES VERTS

Des jardins partagés	43,86%
Des espaces de rencontre aménagés dans les parcs	35,09%
Une commune davantage végétalisée	21,05%

ACCESSIBILITÉ ET SÉCURISATION

Des navettes adaptées aux personnes à mobilité réduite	37,59%
Des espaces publics sécurisés	36,09%
Des bancs et assis-debout adaptés	15,04%
Des bâtiments publics accessibles	11,28%

COMMERCES DE PROXIMITÉ

Des commerces de proximité accessibles et adaptés aux aînés	49,30%
Une cartographie accessible des espaces de promenade et des équipements publics (bancs, toilettes)	31,00%
Des assises dans les commerces afin d'offrir des points de repos aux aînés	19,70%

CE QUE VEULENT LES VIEUX

RETOURS D'EXPÉRIENCES

LIEN SOCIAL & SOLIDARITÉ



LE CAFÉ RELAIS (RENCONTRE, ENTRAIDE, LIEN, ACCUEIL, INCLUSION NUMÉRIQUE & SOUTIEN)



Un café relais a été créé pour proposer un lieu de rencontre et d'échanges accessible à tous.

Il offre des animations variées comme des activités culturelles, des jeux, des informations ou des ateliers bien-être.

Le projet vise à lutter contre l'isolement des seniors et créer du lien social.

Il permet aussi de prévenir la perte d'autonomie et améliorer la qualité de vie.

Ce lieu favorise également les rencontres intergénérationnelles et les moments conviviaux.



DANSER ET CHANTER POUR ROMPRE L'ISOLEMENT

Des activités de chant et de danse ont été organisées pour rassembler des seniors isolés.

Les participants se rencontrent régulièrement pour préparer un spectacle présenté lors de la Semaine Bleue.

Le projet vise à lutter contre l'isolement et créer du lien social entre les seniors.

Il permet aussi de favoriser les rencontres intergénérationnelles avec des enfants des écoles.

Ces activités offrent aux seniors un moment de partage, de créativité et de valorisation personnelle.



VISITEURS À DOMICILE

Un réseau de visiteurs à domicile permet à des bénévoles de rendre visite à des seniors isolés.

L'objectif est de prévenir l'isolement et créer du lien social avec les personnes âgées.

Les visites permettent aussi de repérer les besoins des seniors et les orienter vers les services adaptés.

Des jeunes en service civique et des bénévoles participent également aux visites.

Ce dispositif favorise les échanges intergénérationnels et l'accompagnement des seniors à domicile.



LIEN SOCIAL & SOLIDARITÉ

TOP 17

LIEN INTERGÉNÉRATIONNEL

Des activités intergénérationnelles favorisant le lien social	39.80%
Des ateliers de lecture favorisant le lien intergénérationnel entre enfants et aînés	25.90%
Des rencontres et échanges avec les établissements scolaires	23.90%
Des ateliers de jardinage partagés entre aînés et enfants	10.40%

ACTIVITÉ ET ANIMATION

Des activités d'entraide et de solidarité	26.60%
Des lieux de vie sociale et des activités sportives dédiés aux aînés	25.20%
Des animations proposées pendant les vacances scolaires	16.80%
Des temps de convivialité favorisant les rencontres et les échanges entre aînés	13.20%
Un guide senior en format papier	9.80%
Un dispositif d'accueil des nouveaux arrivants facilitant leur intégration et l'accès à l'information	8.40%

LUTTE CONTRE L'ISOLEMENT

Des actions de volontariat auprès des personnes âgées	32.00%
Des événements dédiés à la lutte contre l'isolement des aînés	28.20%
Des visites de courtoisie assurées par des bénévoles	23.10%
Des visites régulières auprès des personnes isolées	16.70%

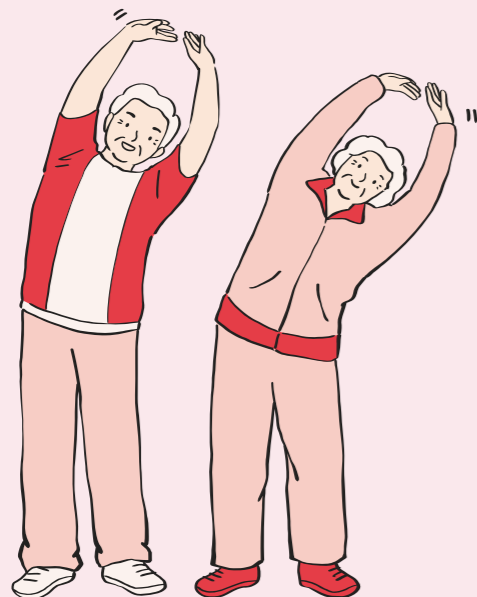
VIE DE QUARTIER

Un bureau unique dédié aux besoins des aînés	40.30%
Des programmes communautaires favorisant les relations et l'entraide entre aînés	32.30%
Un réseau de bénévoles pour des visites à domicile	27.40%

CE QUE VEULENT LES VIEUX

RETOURS D'EXPÉRIENCES

CULTURE & LOISIRS



DE LA CULTURE POUR FAVORISER LE BIEN ÊTRE ! YVELINES MUSÉES SOLIDAIRES

Un programme a été mis en place pour rendre les musées plus accessibles et favoriser le bien-être des publics, notamment des seniors.

Le projet propose des diagnostics d'accessibilité, des formations pour les professionnels et des partenariats avec le secteur social et de la santé.

Des activités comme des ateliers d'art-thérapie et des visites adaptées sont organisées.

L'objectif est d'utiliser la culture comme un outil de bien-être et d'inclusion pour tous.

Le projet encourage aussi la collaboration entre musées, professionnels de la santé et acteurs sociaux.



ACTION CULTURELLE INTERGÉNÉRATIONNELLE

Des ateliers et des spectacles ouverts sont proposés à tous les publics.

Le projet permet aux jeunes et aux seniors de participer ensemble à des activités artistiques et culturelles.

L'objectif est de favoriser la participation sociale des personnes âgées ainsi que l'accès à la culture.

Il permet aussi de créer des rencontres entre générations et changer le regard sur le vieillissement.

Chaque année, un nouveau thème artistique est proposé pour les ateliers et les spectacles.



L'HISTOIRE PAR CELLES QUI L'ONT VÉCUE

Une exposition photo présente les témoignages de femmes seniors sur l'évolution des droits des femmes.

Le projet met en avant des portraits et des récits de femmes âgées de 65 à 100 ans.

L'objectif est de valoriser leur rôle dans l'histoire et leurs expériences de vie.

Cette initiative permet aussi de lutter contre les stéréotypes liés à l'âge et changer le regard sur les aînées.

Des rencontres avec des jeunes sont organisées pour favoriser les échanges entre générations.



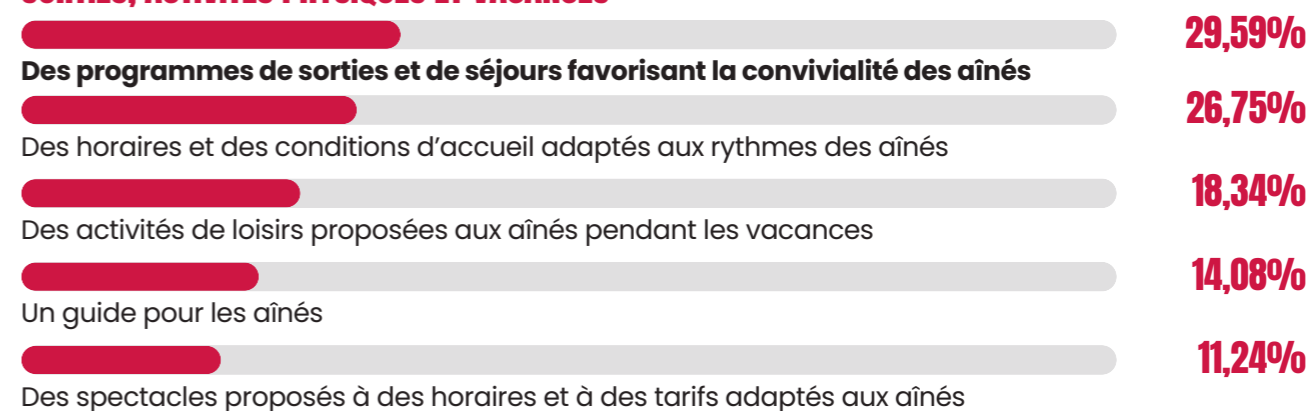
CULTURE & LOISIRS

TOP 15

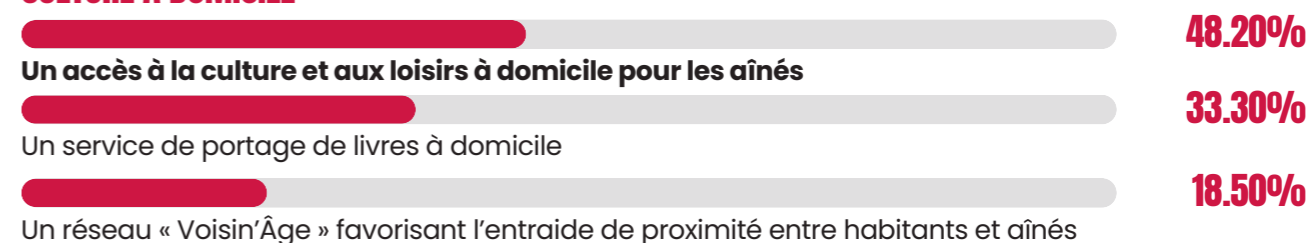
OFFRE CULTURELLE



SORTIES, ACTIVITÉS PHYSIQUES ET VACANCES



CULTURE À DOMICILE



CE QUE VEULENT LES VIEUX

RETOURS D'EXPÉRIENCES

AUTONOMIE, SERVICES & SOINS



UN TEMPS POUR SOI

Une journée bien-être a été organisée pour soutenir les aidants qui accompagnent un proche âgé.

L'objectif est de leur offrir un moment de détente et de prendre du temps pour eux.

Des activités comme la socio-esthétique ou le yoga du rire ont été proposées.

Le projet vise à soulager les aidants, créer des liens et mieux comprendre leurs besoins.

Cette action permet aussi de renforcer les partenariats et développer d'autres initiatives pour les aidants.



MÉDIATION "PART ÂGÉES" PAR LE DESSIN

Des ateliers de dessin et de peinture ont été proposés aux seniors dans une démarche d'art-thérapie.

Le projet vise à favoriser le bien-être, l'estime de soi et les relations sociales.

Les participants ont réalisé une fresque collective exposée dans un lieu public.

Cette activité permet de stimuler la créativité et encourager l'expression artistique des seniors.

Elle favorise aussi les rencontres intergénérationnelles et la participation des familles et des professionnels.



LE SERVICE SANITAIRE DES ÉTUDIANTS EN SANTÉ

Un circuit vert a été aménagé avec du mobilier urbain adapté pour les seniors.

Le projet permet d'améliorer l'accessibilité des espaces publics et de faciliter les déplacements dans la commune.

Des bancs, tables de pique-nique et espaces de rencontre ont été installés le long du parcours.

Les seniors ont participé au projet en donnant leur avis sur le parcours et le choix du mobilier.

Cette initiative favorise les mobilités douces, les rencontres et les activités intergénérationnelles.



AUTONOMIE, SERVICES & SOINS

TOP 16

PRÉSERVER SON CAPITAL SANTÉ

Des actions et dispositifs de prévention	31.70%
Des services de santé de proximité	29.30%
Des services permettant de rester à domicile, y compris en cas de dégradation de l'état de santé	24.40%
Un renforcement de l'offre médicale pour garantir l'accès aux soins des aînés	14.60%

BIEN VIVRE CHEZ SOI

Des services de soutien personnalisés pour les aînés	23.46%
Un cahier référençant les services de soins à domicile et les numéros d'urgence	21.97%
Des services de santé et d'aide à la personne favorisant le maintien de l'autonomie à domicile	21.23%
Un annuaire des professionnels de santé et des pharmacies proposant des services adaptés aux aînés	18.16%
Une liste des coordonnées des assistantes sociales accompagnant les aînés	15.18%

SOINS ET ÉTABLISSEMENTS DE SANTÉ

Un service d'aide aux démarches administratives en lien avec la santé et l'autonomie	29.03%
Des transports à disposition pour les rendez-vous médicaux	25.60%
Des maisons de retraite offrant une qualité de vie et des tarifs accessibles	25.60%
Un accès aux soins les week-ends pour les aînés	19.77%

AIDE AUX AIDANTS

Une orientation vers un interlocuteur unique en cas de problème de santé	35.90%
Un service de relais pour les aidants, avec du personnel de suppléance en cas d'absence	32.80%
Une aide financière pour l'accès aux résidences autonomie et aux EHPAD	31.30%

CE QUE VEULENT LES VIEUX

RETOURS D'EXPÉRIENCES

PARTICIPATION CITOYENNE & EMPLOI



LES COM'EDUENS



Un projet intergénérationnel a réuni des jeunes et des seniors autour des valeurs de la République et de la laïcité.

Les participants ont échangé et travaillé ensemble lors de plusieurs ateliers et discussions.

L'objectif est de favoriser le dialogue entre les générations et lutter contre les discriminations.

Le projet permet aussi de déconstruire les idées reçues et encourager la prise de parole.

Les participants ont réalisé des activités et une restitution pour partager leur travail avec le public.



INSTANCE SENIORS



Une instance de seniors a été créée pour permettre aux personnes âgées de participer aux décisions locales.

Les seniors peuvent donner leur avis sur les projets et proposer de nouvelles idées.

L'objectif est de réfléchir à une ville plus adaptée aux besoins des personnes âgées.

Les participants partagent leurs connaissances et leurs expériences pour améliorer les actions destinées aux seniors.

Cette instance favorise la participation citoyenne et l'implication des seniors dans la vie de la commune.



FORUM DES RETRAITÉS

Un forum des retraités a été organisé pour informer les retraités et futurs retraités.

L'événement permet de présenter les services, aides et activités disponibles pour les seniors.

Plusieurs partenaires participent pour donner des informations sur la santé, les démarches administratives, les transports et les loisirs.

Le projet vise à faciliter le passage à la retraite et améliorer le bien-être des seniors.

Ce forum permet aussi de créer du lien social et encourager l'implication des seniors.



PARTICIPATION CITOYENNE & EMPLOI

TOP 12

PARTICIPATION CITOYENNE

Des services d'accompagnement au sein des bureaux de vote pour les aînés	32.20%
Une maison citoyenne dans les quartiers	24.20%
Des assises mises à disposition dans les bureaux de vote et lors des réunions publiques	23.40%
Un service de transport collectif pour faciliter l'accès aux bureaux de vote le jour des élections	20.20%

INSTANCES DE CONSULTATION

Une instance de consultation dédiée aux aînés	39.10%
Des offres d'emploi répondant aux besoins spécifiques des aînés	32.20%
Un conseil des aînés	28.70%

BÉNÉVOLAT

Des ateliers pour préparer sa retraite	31,05%
Une diffusion des offres de bénévolat en ligne et au format papier	21,50%
Un guide présentant les offres de bénévolat	19,87%
Des actions de bénévolat, notamment des lectures auprès des personnes âgées	15,52%
Un forum de bénévolat dédié aux aînés	12,06%

CE QUE VEULENT LES VIEUX

RETOURS D'EXPÉRIENCES

TRANSPORT & MOBILITÉ



LA NAVETTE SOCIALE

Une navette sociale a été mise en place pour aider les seniors à se déplacer plus facilement.

Ce service permet de faire des courses, des démarches administratives ou rendre visite à des proches.

L'objectif est de faciliter les déplacements des personnes en perte d'autonomie.

La navette contribue aussi à réduire l'isolement des seniors et favoriser leur vie sociale.

Ce transport solidaire aide les personnes âgées à maintenir leur autonomie au quotidien.



ET SI ON SORTAIT À LA FILATURE ?

Ce projet permet à des seniors isolés de participer à des sorties culturelles comme des spectacles ou des concerts.

Chaque senior est accompagné par un jeune bénévole, ce qui sécurise la sortie et facilite les déplacements.

L'objectif est de lutter contre l'isolement et favoriser l'accès à la culture.

Le projet permet aussi de créer des échanges et renforcer les liens entre les générations.

Des moments de discussion et de partage sont organisés après les sorties pour échanger sur l'expérience vécue.



REMISE À NIVEAU DU CODE DE LA ROUTE ET DE LA CONDUITE

Des ateliers de remise à niveau du code de la route et de la conduite sont proposés aux seniors.

Ils permettent d'actualiser leurs connaissances sur les règles de circulation et la signalisation.

L'objectif est de renforcer la sécurité des seniors et des autres usagers de la route.

Ces ateliers aident aussi à maintenir l'autonomie et l'indépendance des personnes âgées.

Les participants peuvent s'exercer avec un professionnel et reprendre confiance dans leur conduite.



TRANSPORT & MOBILITÉ

TOP 17

MODES DE TRANSPORT INDIVIDUELS

Des équipements d'accès aux bus sécurisés et adaptés aux aînés	35,00%
Des pistes cyclables sécurisées et adaptées	29,10%
Un service de covoiturage sécurisé et adapté aux besoins des aînés	21,30%
Des services de vélo en libre-service mis à disposition des aînés	14,60%

BILLETTIQUES ET TRANSPORTS EN COMMUN

Une navette communale adaptée aux besoins des aînés	23,62%
Une offre de transport public flexible et adaptée aux besoins des aînés	19,83%
Des transports en commun adaptés aux aînés	18,60%
Des horaires de transports en commun adaptés aux aînés	14,93%
Davantage de places assises dans les transports en commun pour les aînés	13,10%
Des documents papier présentant les horaires et les itinéraires des transports	9,92%

DIVERSIFICATION DES MODES DE TRANSPORTS

Des formations à la conduite souple et sécurisée pour les conducteurs de bus	44,90%
Des sessions de remise à niveau du code de la route et de la conduite	35,90%
Un plan des lignes de bus en grand format et plus lisible	19,20%

ACCOMPAGNEMENT VERS LES DISPOSITIFS CLASSIQUES ET LES ACTIONS DÉDIÉES

Des aménagements des arrêts de bus facilitant la montée et la descente des aînés	38,90%
Une signalétique claire indiquant les options de transport disponibles	33,30%
Un accompagnement à l'utilisation des transports en commun	16,70%
Des transports à disposition pour les rendez-vous médicaux	11,10%

CE QUE VEULENT LES VIEUX

RETOURS D'EXPÉRIENCES

HABITAT



MAISON HAPI

La Maison HAPI est un logement témoin qui présente des aménagements adaptés pour les personnes âgées.

Elle présente des solutions pour adapter la cuisine, la salle de bain, la chambre ou les sanitaires afin de faciliter la vie à domicile.

Des ateliers et des conférences sont organisés pour informer sur l'adaptation du logement et le bien-être à domicile.

Le projet vise à aider les seniors à rester chez eux plus longtemps dans les meilleures conditions.

Il accompagne aussi les personnes dans les démarches pour obtenir des aides et réaliser des travaux d'adaptation.



DISPOSITIF D'ACCOMPAGNEMENT POUR L'ADAPTATION DES LOGEMENTS DES SENIORS

Un dispositif d'accompagnement aide les seniors à adapter leur logement à la perte d'autonomie.

Un ergothérapeute réalise un diagnostic à domicile pour analyser les besoins et proposer des aménagements.

Le projet vise à faciliter le maintien à domicile des personnes âgées.

Il permet aussi d'éviter des travaux inutiles et de mieux adapter le logement aux besoins réels.

Ce service est gratuit et destiné aux personnes de 70 ans et plus.



LES VIEUX PRÉCAIRES, ON EN FAIT QUOI ?

Une recherche participative a été menée pour mieux comprendre le vieillissement des personnes en situation de précarité.

Des résidents et des professionnels ont travaillé ensemble pour réfléchir aux besoins liés au vieillissement.

Le projet vise à trouver des solutions adaptées pour accompagner ces personnes âgées fragilisées.

Il permet aussi de donner la parole aux personnes concernées et de valoriser leur expérience.

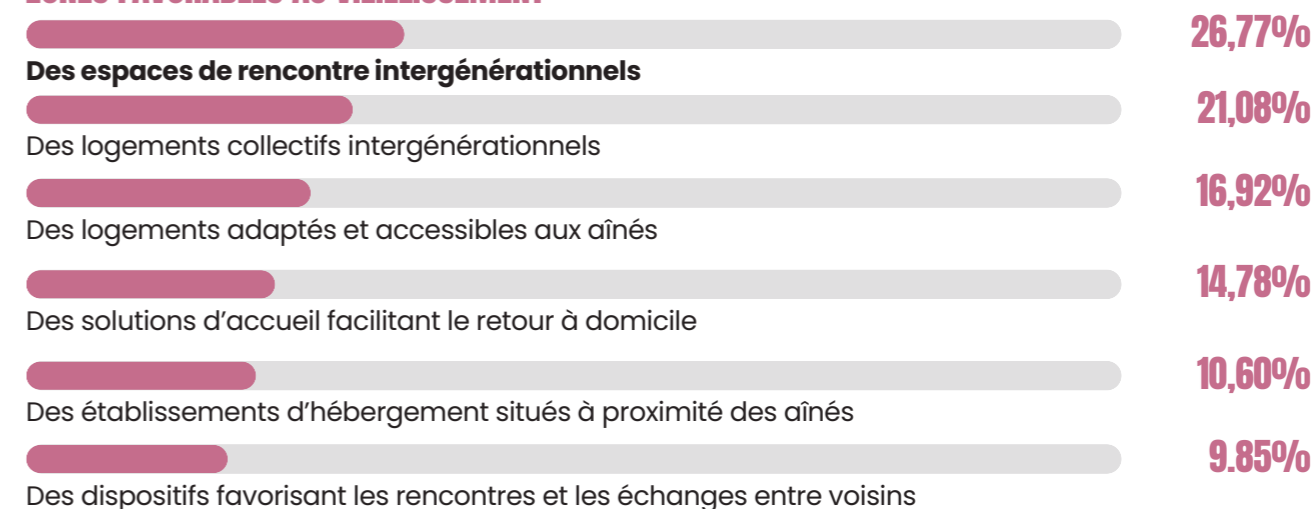
Cette recherche a permis de formuler des recommandations pour améliorer l'accompagnement et le maintien dans le logement.



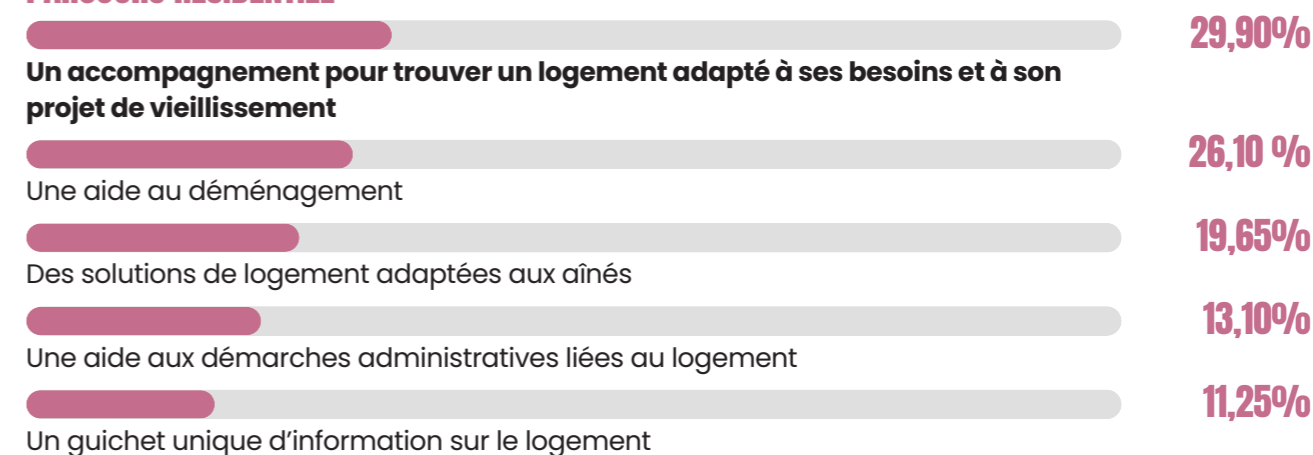
HABITAT

TOP 15

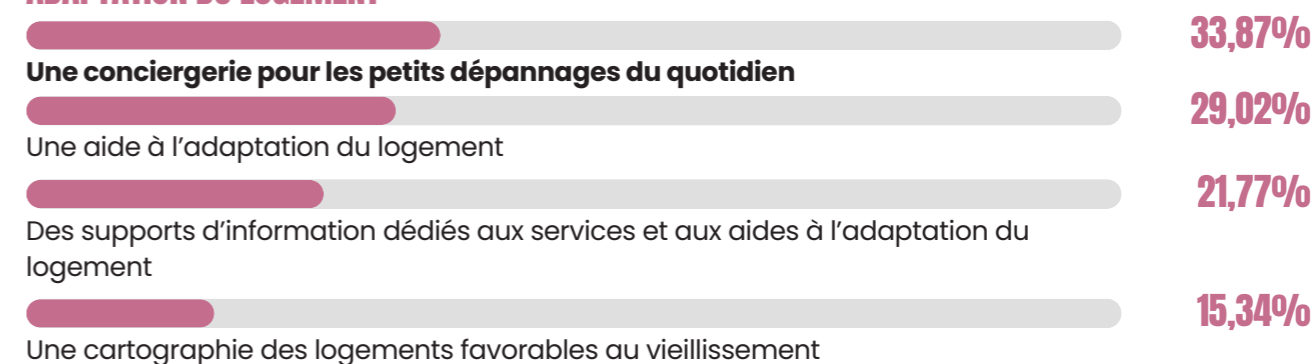
ZONES FAVORABLES AU VIEILLISSEMENT



PARCOURS RÉSIDENTIEL



ADAPTATION DU LOGEMENT





PARTENAIRE DU RÉSEAU FRANCOPHONE
DES VILLES AMIES DES AÎNÉS

Maison d'accueil familial - Boz (01)

LE BIEN-VIEILLIR COMMENCE PAR UN HABITAT ADAPTÉ

Bailleur social spécialisé dans l'hébergement des seniors, Axentia est engagée de longue date en faveur du bien vieillir. Son partenariat avec le Réseau Francophone Villes Amies des Aînés s'inscrit dans une vision partagée : permettre aux personnes âgées de vieillir dignement, en sécurité, tout en restant pleinement ancrées dans leur environnement.

Société à mission et filiale du Groupe Habitat en Région – pôle logement social des Caisses d'Épargne –, Axentia accompagne les collectivités et les acteurs locaux dans la mise en œuvre de solutions d'habitat adaptées au vieillissement. À l'image du RFVAA, Axentia intervient sur des territoires aux enjeux variés et développe une offre adaptée et complémentaire, pensée comme un véritable parcours résidentiel capable de répondre à la diversité des situations et des besoins liés à l'âge.

Historiquement spécialisée dans l'hébergement des seniors, Axentia conçoit, réalise et porte différentes formes d'habitat adaptées aux besoins évolutifs et spécifiques des personnes âgées. Cette expertise, aux côtés des acteurs de l'Économie Sociale et Solidaire, repose sur une approche globale intégrant accessibilité et sécurité (adaptation du bâti, mise aux normes...), autonomie, lien social et ancrage local.

UNE OFFRE DE LOGEMENTS
SPÉCIFIQUES PRÉCIEUSE POUR
LE GROUPE HABITAT EN RÉGION,
ENGAGÉ EN FAVEUR DU BIEN
VIEILLIR.



Depuis plusieurs années, le Groupe Habitat en Région contribue au bien-être et à l'accompagnement des seniors à travers les initiatives de ses sociétés. Il a souhaité structurer cette démarche en s'appuyant sur l'expertise du RFVAA. Cette collaboration a notamment conduit à l'élaboration d'une Charte seniors, traduite par des engagements concrets.

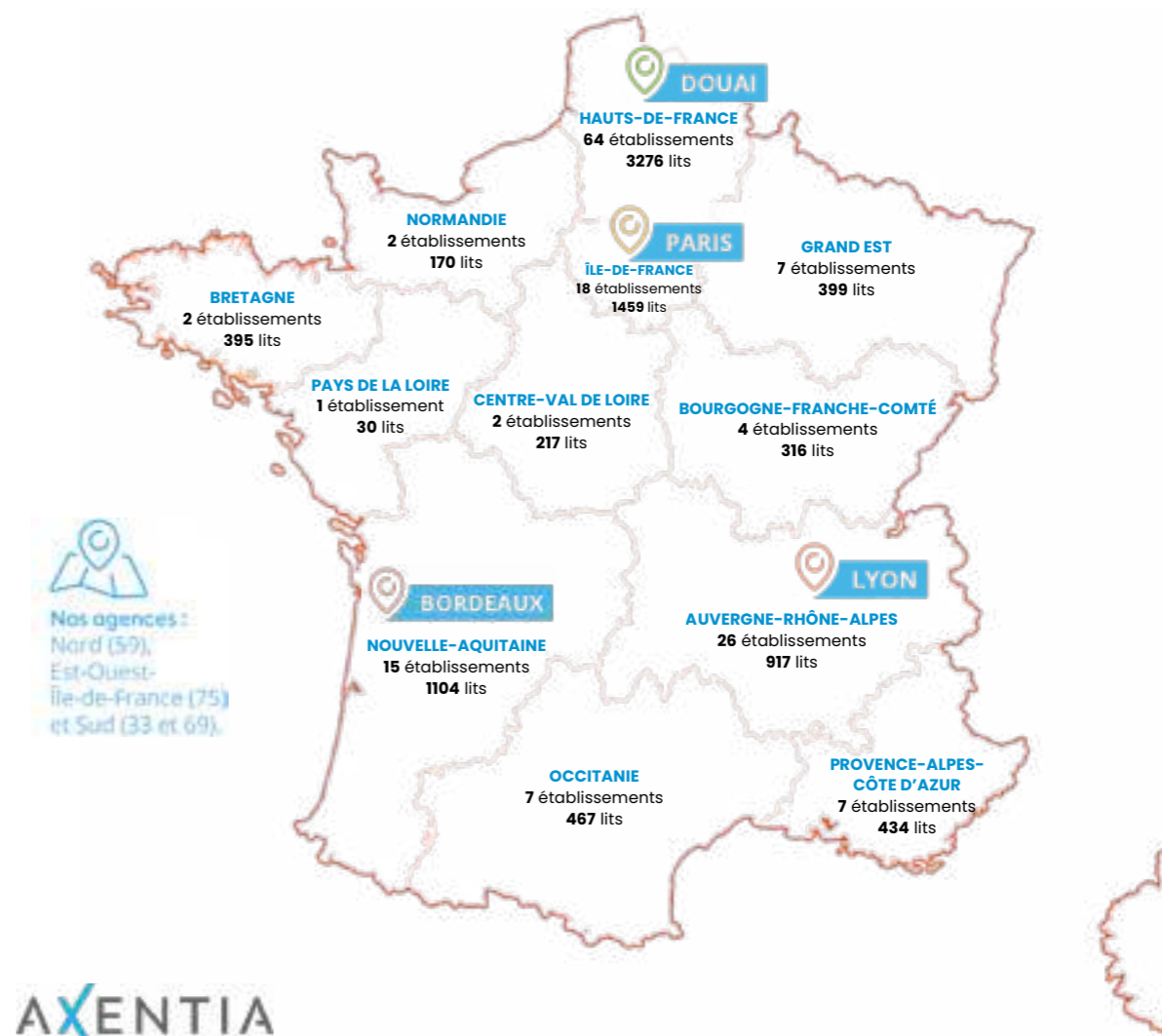
Ainsi, les équipes en contact avec le public ont été formées et sensibilisées aux besoins spécifiques des seniors afin de mieux prévenir les situations de fragilité et d'améliorer la prise en charge des demandes. Par ailleurs, un travail de diagnostic auprès des locataires du parc social âgés de 75 ans et plus a permis d'identifier les besoins d'accompagnement et d'adaptation des logements, au plus près des réalités du terrain.



EHPAD - Canohès (66)

COMPRENDRE LES BESOINS, PROPOSER DES SOLUTIONS COMPLÉMENTAIRES

RÉPARTITION TERRITORIALE DU PATRIMOINE AXENTIA DÉDIÉ AUX SENIORS (31/12/2025)



AXENTIA



155 ÉTABLISSEMENTS DÉDIÉS AUX SENIORS (9 193 LITS),
RÉPARTIS SUR L'ENSEMBLE DU TERRITOIRE :

- ▶ 105 EHPAD
- ▶ 30 Résidences autonomie
- ▶ 14 Hameaux d'accueil familial
- ▶ 05 Résidences seniors
- ▶ 01 Résidence seniors sociale

ZOOM SUR LES PRINCIPAUX DISPOSITIFS D'AXENTIA

AXENTIA

L'EHPAD

Accueil et accompagnement des personnes âgées en perte d'autonomie importante, nécessitant un suivi médical et des soins quotidiens.

LA RÉSIDENCE AUTONOMIE

Logements non médicalisés destinés aux personnes âgées autonomes, offrant un cadre sécurisé et des services collectifs favorisant l'indépendance.

LA RÉSIDENCE SENIORS SOCIALE

Développé par Axentia, ce concept offre une alternative accessible aux résidences privées, répondant aux enjeux de logement, aux contraintes financières et aux attentes d'une population seniors croissante.

LES MAISONS D'ACCUEIL FAMILIAL

Solution innovante développée par MonSenior, proposant aux personnes âgées et adultes en situation de handicap un cadre de vie chaleureux et sécurisé animé par un professionnel du soin présent de manière continue, entre domicile et établissement. Ce concept valorise également le métier du prendre soin, avec des conditions de travail et de rémunération avantageuses.

LA COLOCATION OU HABITAT PARTAGÉ

Mode d'habitat favorisant la convivialité, l'autonomie et le lien social, tout en permettant l'accès à des services à domicile si nécessaire.



Résidence seniors sociale - Tours (37)



Maison d'accueil familial - Boz (01)



Résidence seniors sociale - Tours (37)



Maison d'accueil familial - Boz (01)

Crédits photos : © Francis Rhodes

REGARDER PLUS LOIN

D'ICI 2050, PRÈS DE 500 000 PERSONNES POURRAIENT SOUHAITER VIVRE EN HABITAT INTERMÉDIAIRE, DANS UN CONTEXTE MARQUÉ PAR LA DIMINUTION DU NOMBRE D'AIDANTS ET LES TENSIONS SUR LE SECTEUR DU SERVICE À DOMICILE

HABITAT INCLUSIF : STRUCTURER AUJOURD'HUI LES RÉPONSES DE DEMAIN

Face au vieillissement de la population et à la diversification des besoins, l'habitat inclusif est une réponse innovante et complémentaire aux formes d'hébergement traditionnelles. À la croisée du logement et du médico-social, il mobilise une pluralité d'acteurs – collectivités, bailleurs, associations et opérateurs de services – autour d'un objectif : renforcer l'autonomie, le lien social et la mixité.

Acteur reconnu de l'habitat spécifique, Axentia est pleinement partie prenante du déploiement de l'habitat inclusif. Aux côtés de l'Union sociale pour l'habitat (USH) et de la Caisse nationale de solidarité pour l'autonomie (CNSA), elle contribue aux travaux nationaux visant à structurer ce modèle encore en construction. Déjà engagée dans une trentaine de projets construits ou en cours avec différents gestionnaires (APART'âges, Domani, MonSenior, Senioryta, Maisons de Blandine, CetteFamille), Axentia renforce son accompagnement des territoires au service du bien vieillir et de l'inclusion sociale et du développement des Caisses d'Épargne.



EHPAD - Vauvert (30)



EHPAD - Vauvert (30)



Maison d'accueil familial - Boz (01)

Crédits photos : © Francis Rhodes

LES TENDANCES

TOP 30 DES ACTIONS LES PLUS MISES EN OEUVRE PAR LES COLLECTIVITÉS*

RÉALISÉES	ACTIONS PAR THÉMATIQUES	DEMANDÉES	RÉALISÉES	ACTIONS PAR THÉMATIQUES	DEMANDÉES
01 78,30%	Des offres culturelles diversifiées	14,48%	16 62,00%	Des espaces de rencontre et de partage aménagés dans les parcs	35,09%
02 75,00%	Des activités intergénérationnelles favorisant le lien social	39,8%	17 59,80%	Des supports d'information papier adaptés et accessibles aux aînés	17,42%
03 75,00%	Des actions et dispositifs de prévention	31,7%	18 59,80%	Des services permettant le maintien à domicile	24,4%
04 75,00%	Un accompagnement des aînés dans l'usage des services numériques	29,71%	19 58,70%	Toilettes publiques accessibles	30,35%
05 73,90%	Gazette municipale dédiée aux aînés	15,05%	20 58,70%	Des services de vélo en libre-service mis à disposition des aînés	14,6%
06 71,70%	Une aide aux démarches administratives liées au logement	13,10%	21 58,70%	Un guide pratique à destination des aînés	20,43%
07 71,70%	Des événements dédiés à la lutte contre l'isolement des aînés	28,2%	22 57,60%	Un entretien régulier des trottoirs	15,46%
08 70,70%	Des lieux culturels accessibles aux personnes à mobilité réduite	15,4%	23 57,60%	Des activités de loisirs proposées aux aînés pendant les vacances	18,34%
09 70,70%	Des lieux de vie sociale et d'activités sportives dédiés aux aînés	25,2%	24 57,60%	Un guide pour les aînés	14,08%
10 69,60%	Des assises mises à disposition dans les bureaux de vote et lors des réunions publiques	23,4%	25 56,50%	Des supports d'information dédiés aux services d'adaptation du logement	21,77%
11 69,60%	Commerces de proximité accessibles et adaptés aux aînés	49,3%	26 56,50%	Un espace d'information à destination des aînés	30,76%
12 67,40%	Des temps de convivialité favorisant les rencontres entre les aînés	13,3%	27 56,50%	Des logements adaptés pour les aînés	16,92%
13 65,20%	Des tarifs culturels gratuits ou réduits pour les aînés	9,66%	28 56,50%	Des établissements d'hébergement situés à proximité des aînés	10,60%
14 64,10%	Une diffusion d'information à destination des aînés	24,59%	29 54,30%	Des visites régulières auprès des personnes isolées	16,7%
15 64,10%	Des ateliers de formation aux outils numériques pour les aînés	43,28%	30 54,30%	Des horaires et des conditions d'accueil adaptés aux aînés	26,75%

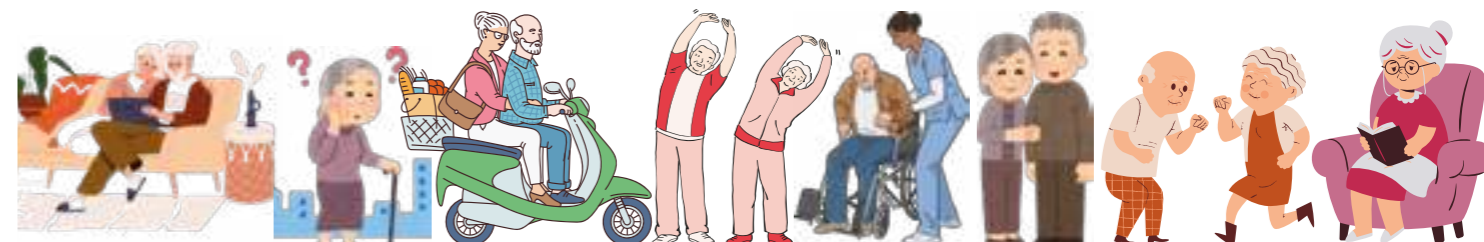
LÉGENDE

LIEN SOCIAL & SOLIDARITÉ	HABITAT	CULTURE & LOISIRS	PARTICIPATION CITOYENNE & EMPLOI
ESPACES EXTÉRIEURS & BÂTIMENTS	INFORMATION & COMMUNICATION	AUTONOMIE, SERVICES & SOINS	TRANSPORT & MOBILITÉ

* RÉSULTAT DU QUESTIONNAIRE - 92 COLLECTIVITÉS RÉPONDANTES

Les résultats présentés s'appuient sur les besoins exprimés lors des diagnostics participatifs menés dans 130 territoires et sur les actions réalisées par 92 collectivités ayant répondu au questionnaire. Ils mettent en lumière les attentes des aînés et les initiatives développées dans les territoires.

LES VALEURS DU RFVAA



CONSTRUIRE UNE SOCIÉTÉ INCLUSIVE POUR TOUS LES AÎNÉS



PERMETTRE UN ANCRAGE TERRITORIAL DE PROXIMITÉ POUR UN VIEILLISSEMENT RÉUSSI



SOUTENIR UNE DÉMARCHÉ PARTAGÉE ET DURABLE



PROMOUVOIR LE VIEILLISSEMENT ACTIF ET L'ENGAGEMENT DES AÎNÉS DANS LA SOCIÉTÉ



ENCOURAGER LE DÉVELOPPEMENT DE TERRITOIRES BIENVEILLANTS ENVERS LES AÎNÉS

DIFFUSION :

Réseau Francophone des Villes Amies des Aînés
RFVAA • 1 Avenue Garibaldi,
21000 Dijon

COORDONNÉ PAR :

Pierre-Olivier LEFEBVRE • Délégué Général du RFVAA
Brahim EL HIYANI • Chargé de la rédaction du baromètre et de l'accompagnement du FATIS 2

RÉALISATION GRAPHIQUE :

Camille FANTI • Alternante chargée de communication
Anton MARTIN • Chargé de communication

Le Baromètre "Ce que veulent les vieux" constitue un outil d'analyse permettant de recueillir la parole des personnes âgées sur leur qualité de vie au sein de leur territoire. Il vise à mieux comprendre leurs besoins, leurs attentes et leur perception de l'environnement dans lequel elles évoluent.

Cette 4^e édition s'appuie sur une large participation d'habitants et de collectivités engagées dans la démarche, avec 130 collectivités et plus de 10 000 habitants consultés, offrant ainsi une vision globale des réalités liées au vieillissement sur les territoires.



L'analyse des données met en évidence les principaux enjeux liés à l'avancée en âge, notamment en matière de cadre de vie, de mobilité, d'accès à l'information, de logement, de participation citoyenne et de lien social.

Le baromètre permet ainsi de dresser un état des lieux des attentes exprimées par les aînés et de mieux comprendre les problématiques auxquelles ils sont confrontés dans leur quotidien, contribuant à une meilleure connaissance des dynamiques territoriales liées au vieillissement.



1 Avenue Garibaldi, 21000 Dijon



03.45.18.23.20



contact@rfvaa.com

villesamiesdesaines-rf.fr

